

الفهرس

1-5 مقدمة

قائمة الجداول

- 6..... جدول رقم 1 : مؤشرات نشاط شركات السفر والسياحة للسنوات (2005-2011)
- 7..... جدول رقم 2 : حساب الإنتاج لشركات السفر والسياحة حسب المحافظة لسنة 2011
- 8 جدول رقم 3 : القيمة المضافة ومكوناتها في نشاط شركات السفر والسياحة حسب المحافظة لسنة 2011
- 9 جدول رقم 4 : صافي قيمة الأصول الثابتة في شركات السفر والسياحة في 31/12/2011
- 10 جدول رقم 5 : تكوين رأس المال الثابت لشركات السفر والسياحة حسب المحافظة لسنة 2011
- 11 جدول رقم 6 : القيمة الصافية للموجودات الثابتة في شركات السفر والسياحة لسنة 2011
- 12..... جدول رقم 7 : قيمة الموجودات الثابتة لشركات السفر والسياحة كما في 31/12/2011
- 13 جدول رقم 8 : مستلزمات الإنتاج السلعية المستخدمة في نشاط شركات السفر والسياحة حسب المحافظات لسنة 2011
- 14 جدول رقم 9 : قيمة المستلزمات الخدمية المستخدمة في نشاط شركات السفر والسياحة حسب المحافظة لسنة 2011
- 15... .. جدول رقم 10 : إجمالي الإيرادات المتحققة (قيمة الإنتاج بسعر المنتج) في شركات السفر والسياحة حسب المحافظة لسنة 2011
- 16 جدول رقم 11 : الإيرادات المتحققة (قيمة الإنتاج) في شركات السفر والسياحة حسب النوع لسنة 2011
- 17 جدول رقم 12 : عدد شركات السفر والسياحة في القطاع الخاص وعدد المسافرين المنقولين حسب المحافظات لسنة 2011
- 18 جدول رقم 13 : عدد المسافرين المنقولين في شركات السفر والسياحة لسنة 2011
- 19 جدول رقم 14 : عدد العاملين وتعويضات المشتغلين لشركات السفر والسياحة حسب المحافظة لسنة 2011
- 20 جدول رقم 15 : عدد المشتغلين في شركات السفر والسياحة والأجور المدفوعة لهم لسنة 2011

قائمة الأشكال

- 6 شكل رقم 1 : عدد شركات السفر والسياحة للسنوات (2005-2011)
- 11 شكل رقم 2 : النسبة المئوية للقيمة الصافية للموجودات الثابتة حسب النوع في شركات السفر والسياحة لسنة 2011
- 16 شكل رقم 3 : النسبة المئوية للإيرادات المتحققة في شركات السفر والسياحة حسب النوع لسنة 2011
- 17 شكل رقم 4 : النسبة المئوية لعدد المسافرين في شركات السفر والسياحة لسنة 2011
- 20..... شكل رقم 5 : عدد المشتغلين في شركات السفر والسياحة والأجور المدفوعة لهم لسنة 2011

1. مقدمة Introduction

تشكل السياحة رافداً مالياً مهماً وان العديد من الدول يعتمد اقتصادها على ماتدره الأنشطة السياحية من إيرادات ، ويلعب نشاط النقل دوراً هاماً لما يؤديه من خدمات توزيعية حيث تتجسد أهمية النقل ليس في نشاط السياحة فحسب وإنما في مختلف الأنشطة الاقتصادية والاجتماعية من حيث الدعم اللوجستي الذي يقدمه لجميع الأنشطة الاقتصادية كونه نشاطاً توزيعياً ومحركاً للعملية الإنتاجية ويساهم في تشغيل الأيدي العاملة .

يعتبر النقل وسيلة هامة لتسويق الفعاليات السياحية من حيث عاملي الزمن والكلفة اللذان يحددان اختيار وسيلة النقل حسب برامج وخطط شركات السفر والسياحة التي احترفت تنظيم الرحلات السياحية الداخلية والخارجية لقاء اجر او نسبة من الفنادق والمجمعات والمخيمات وكذلك أجر او نسبه من شركات النقل بكافة أشكاله لخدمة المسافرين والسياح .

وفي حالة السياحة الخارجية يتطلب ذلك روابط مع شركات من نفس أوجهه السياحية المختارة كما يتطلب ذلك تنسيق مع شركات النقل البري والبحري والخطوط الجوية من اجل القيام بالبرامج السياحية على أفضل وجه .

2. الخلاصة التنفيذية Executive Summary

أهم مؤشرات مسح شركات السفر والسياحة التابعة للقطاع الخاص لسنة 2011 المستخرجة نلاحظ ما يلي :-

- 1 . عدد الشركات / بلغ عدد الشركات (678) شركة لجميع محافظات العراق .
2. عدد العاملين / بلغ عدد العاملين الكلي (2370) عامل .
3. الإيرادات المتحققة من جراء النقل والسياحة وبيع التذاكر وإيرادات أخرى حيث بلغت (34.4) مليار دينار .
4. الاستهلاك الوسيط بلغ قيمته (11.2) مليار دينار .
5. تعويضات المشتغلين بلغت قيمته (6.8) مليار دينار .
6. بلغ صافي قيمة الأصول الثابتة في 2011/12/31 (13.7) مليار دينار

3. المنهجية Methodology

ضمن خطة الجهاز المركزي للإحصاء شمول شركات السفر والسياحة في القطاع الخاص بمسح لتوفير مؤشرات إحصائية تعكس فعالية هذا النشاط لأغراض متطلبات الجهات المستفيدة وللوصول الى مؤشرات تفصيلية عن مساهمته في الناتج المحلي الإجمالي المتولد بواسطة المشاريع المقيمة .

نفذ الجهاز المركزي للإحصاء سنة (2004) لأول مرة مسحاً لشركات السفر والسياحة لسنتي (2002-2003) معتمداً على إطار شامل لجميع شركات السفر والسياحة للقطاع الخاص في العراق (عدا إقليم كردستان) ، ولأهمية مؤشرات هذا النشاط تم تنفيذ المسح للسنوات اللاحقة بعد تحديث الإطار سنوياً بالتنسيق مع شركات السفر والسياحة حيث تم في سنة المسح 2011 شمول إقليم كردستان ..

1.3- أهداف المسح Objective Of Survey

يهدف المسح الى استخراج وتوفير مؤشرات إحصائية ونشر البيانات الأساسية عن شركات السفر والسياحة في القطاع الخاص ومعرفة القدرة الاستيعابية للعمليات السياحية وأنماط الإيرادات وما يقومون به من أنشطة ثانوية أخرى ونأمل تطوير هذا المسح مستقبلاً ليلبي جميع احتياجات الجهات المستفيدة وخاصة بعد عودة العراق الى عضوية منظمة السياحة العالمية بعد انقطاع دام 20 عاماً .

2.3- الوحدة الاحصائية Statistical Unit

هي شركة السفر والسياحة للقطاع الخاص التي تمارس جميع انواع الانشطة السياحية مثل /

1. السياحة الترفيهية
2. السياحة البيئية
3. السياحة البحرية
4. السياحة العلاجية
5. السياحة الدينية
6. سياحة المؤتمرات
7. السياحة الثقافية
8. سياحة التسوق
9. السياحة الرياضية

3.3- التوقيتات الزمنية Time Schedule

بدأ المسح الفعلي يوم 2012/2/25 ولغاية 2012/3/1 لتحديث الإطار ومن ثم استمر العمل بالمسح اعتباراً من يوم 2012/2/25 في كافة محافظات العراق وشارك في تنفيذ المسح موظفي الجهاز المركزي للإحصاء وبلغ عدد العاملين (38) باحث ميداني من المحافظات و (2) مبرمج و(10) مدخلي بيانات و (14) موظف من مديرية إحصاءات النقل والاتصالات وقد اقتصرت المتابعة الميدانية والتدقيق المكتبي واستخراج مؤشرات المسح على منتسبي المديرية فقط وبإشراف المشرفين الفنيين في الجهاز المركزي للإحصاء الخ....

4.3- شمول المسح Scope and Coverage of the Survey

شمل إطار المسح بعد تحديثه جميع شركات السفر والسياحة في كافة المحافظات التي تمارس هذا النشاط بعد شمول (إقليم كردستان) لسنة 2011.

5.3- الاستبانة The questionnaire

تم تصميم الاستبانة وفقاً لمتطلبات مديرية الحسابات القومية وقد جرى إخراجها بالصورة النهائية بعد التشاور مع مديريات الجهاز المركزي للإحصاء .

وتضمنت الاستبانة ثلاثة أجزاء على النحو الآتي :

1 - الغلاف : يتضمن بيانات تعريفية عن المحافظة ، القضاء ، اسم الشركة ، عنوان الشركة ، سنة التأسيس ، رقم المبنى .

2 - جداول إستيفاء البيانات : وهي المؤشرات الفعلية المتعلقة بالانتاج خلال فترة المسح ، حيث غطي هذا الجزء عدد العاملين ، تكلفة العمالة ، النفقات الرأسمالية ، الاستهلاك الوسيط ، الإيرادات المتحققة إضافة إلى المصروفات الأخرى وعدد المسافرين .

3 - التعليمات : اختص هذا الجزء في تعريف المؤشرات والبيانات المطلوبة في الجزء الأول والثاني من الاستبانة .

6.3- الاستجابة Response

كان معدل الاستجابة للمسح 100% وهذا يدل على تعاون هذه الشركات وقد كانت بعض الاستجابات في الميدان جزئية مما اضطر مشرف المحافظة والباحث الميداني الى تنشيط الوعي السياحي حيث ان اغلب الشركات لاتدرك دور نشاط السياحة في رسم الرؤى الإستراتيجية السياحية وان معظم الشركات في المحافظات طلبت اعادة النظر بقانون السياحة لكونه مركزي ويتبع سياقات امنية صارمة .

7.3- جمع ومعالجة البيانات Data Collection and Processing

بالنظر لكون عملية المسح تعتبر في غاية الاهمية وتحتاج الى كوادر متقدمة ومدربة من ذوي الاختصاص في مجال الإحصاء ولضمان استيعاب المنفذين للمسح من مشرفين وباحثين ميدانيين للتفاصيل الفنية قامت مديرية إحصاءات النقل والاتصالات بإقامة دورة تدريبية بلغ عدد المشاركين فيها (40) مشارك من (18) محافظة نفذت في مركز الجهاز المركزي للإحصاء لجمع فرق العمل الميداني وتم إجراء زيارات ميدانية الى المحافظات من قبل المشرفين المركزيين للوقوف والاطلاع على واقع المسح .

8.3- الصعوبات التي واجهت عملية المسح Limitations of the Survey Presented

تضمنت نتائج المسح مجموعة من المؤشرات الشاملة التي ستضاف الى قاعدة بيانات الجهاز المركزي للإحصاء لاستخراج مؤشرات تجميعية عن التفاصيل والبيانات المشمولة في المسح . وفي الوقت نفسه ينبغي الإشارة الى ان المسح كان له بعض التحديات :

1. بالرغم من التدريب المكثف للباحثين الميدانيين وجد ان البيانات مازالت تحوي بعض التناقضات مثلا القيمة بالدينار غير مقربة لثلاث مراتب كما هو مطلوب في استمارة المسح ... الخ .
2. الشركات تميل الى اخفاء معلومات تتعلق باجمالي الإيرادات والإفراط في تقديم معلومات عن المستلزمات بسبب اعتقاد بعض الشركات بأن تلك المعلومات تخضع للحاسب الضريبي لذا كان بالإمكان التواصل مع تلك الشركات وتبديد تلك المخاوف لتحسين جودة ومصداقية المعلومات المقدمة .
3. كثير من الشركات لم تكن قادرة على تقديم معلومات تفصيلية عن استهلاك الكهرباء والماء والوقود وقيمة الأصول الثابتة حسب النوع وكان الدور الميداني فعال في تنشيط هذا الوعي وتحسين جودة البيانات .

4. المفاهيم والتعاريف Concepts & Definitions

الشركة السياحية :- عبارة عن منشأة يمتلكها شخص أو عدة أشخاص برأس مال عامل تختص بتقديم خدمات ذات قيمة عالية وراقية ومنظمة الى أشخاص يطلق عليهم أسم السائحين سواء من داخل البلد أو خارجه .

- قيمة الإنتاج الإجمالي : عبارة عن الإيرادات المتحققة من النقل والسياحة وبيع التذاكر كذلك الإيرادات المتحققة جراء أي خدمات قدمتها الشركة للغير مقابل مبالغ إيرادية ترجع لنفس الشركة السياحية (إيراد إيجارات ، تشغيل للغير...الخ) .

- الاستهلاك الوسيط: يتكون من السلع والخدمات التي تستهلك كمدخلات لعملية الإنتاج ، باستثناء الأصول الثابتة التي يعتبر إستهلاكها بوصفه استهلاك لرأس المال الثابت (الاندثار) . قد تحول السلع والخدمات المستخدمة او تستهلك كلياً في عملية الإنتاج وتعود بعض المدخلات الى الظهور بعد ان تكون قد تحولت وأدمجت في المخرجات، وهناك مدخلات قد تستهلك كلياً مثل الكهرباء والخدمات المشابهة .

- القيمة المضافة بسعر المنتج : هي قيمة الإنتاج الإجمالي (الإيرادات) مطروحا منه قيمة المستلزمات وتعتبر القيمة المضافة مقياس لمساهمة المنتج أو النشاط والقطاع في الناتج المحلي الإجمالي.

- تعويضات المشتغلين : وهي عبارة عن عائد العمل وتشمل الاجور والمزايا النقدية والعينية المدفوعة لكافة العاملين نظير الخدمات التي يقدمونها .

- فائض العمليات : يعرف فائض العمليات بالزيادة من القيمة المضافة على تكلفة تعويضات المشتغلين ويقاس الفائض او العجز المتحقق من الإنتاج .

- تكوين رأس المال الثابت : يعرف على انه مجموع الاضافات السنوية للأصول الثابتة مخصوماً منها الاصول التي تم التخلص منها (المستعدات) ويقسم حسب نوع الموجود مثل (مباني ، مكنان ومعدات ، اثاث ، وسائل النقل الخ) اي ان تكوين رأس المال الثابت يقوم على حقيقة ان المجتمع لايجند كل طاقته الانتاجية لخلق سلع الاستهلاك المباشر بل انه يحول قسماً من تلك الطاقات لانتاج السلع الرأسمالية . وتكوين رأس المال يكون اجمالياً اذا لم يطرح الاندثار منه ويكون صافياً اذا تم ذلك ، ويمكن تصنيفه حسب القطاع والنشاط ونوع الموجود.

5. النتائج الرئيسية للمسح Major Findings of the Survey

من نتائج المسح تبين بأن عدد شركات السفر والسياحة للقطاع الخاص والتي تمارس النشاط (678) شركة في سنة 2011 مقابل (344) شركة في سنة 2009 .

يعمل هذا المسح الى قياس أثر السياحة على الإقتصاد بمنهجية علمية ويوفر البيانات الإحصائية الدقيقة التي يمكن توظيفها لإجراء التحليلات الإقتصادية.

6. اهم المؤشرات والتحليلات الإحصائية Main indicators and statistical analyses

- 1- من نتائج المسح تبين بأن عدد شركات السفر والسياحة التي تمارس النشاط (678) شركة سنة 2011 مقابل (344) شركة في سنة 2009 وبمعدل تغير سنوي للمدة (2009-2011) مقداره (97.1%) .
- 2- حققت شركات السفر والسياحة قيمة إنتاج (إيرادات) وبسعر المنتج (34.4) مليار دينار سنة 2011 مقابل (12.3) مليار دينار لسنة 2009 وبمعدل تغيير سنوي للمدة (2009-2011) مقداره (179.7%) ويمثل إيراد السياحة (15.6) مليار دينار من قيمة الإنتاج ويليها إيراد بيع التذاكر(9.3) مليار دينار وإيراد النقل (7.5) مليار دينار و (1.9) مليار دينار قيمة الإيرادات الأخرى.
- 3- بلغت قيمة المستلزمات (11.2) مليار دينار لسنة 2011 مقابل (4.8) مليار دينار لسنة 2009 وبمعدل تغير سنوي للمدة (2009-2011) مقداره (133.3%) وتشكل نسبة مقداره (32.6%) من قيمة الإنتاج بسعر المنتج منها (2.4) مليار دينار مستلزمات سلعية و (8.8) مليار دينار مستلزمات خدمية.
- 4- بلغت القيمة المضافة الإجمالية (بسر الأساس) المتحققة (22.9) مليار دينار في حين بلغ فائض العمليات (16.2) مليار دينار.
- 5- بلغ عدد العاملين الإجمالي في شركات السفر (2370) عامل وان تعويضات المشتغلين سنة 2011 (6.8) مليار دينار مقابل (2.4) مليار دينار لسنة 2009 وبمعدل تغيير سنوي للمدة (2009-2011) مقداره (183.3%) وتشكل نسبة تعويضات المشتغلين إلى القيمة المضافة الإجمالية (بسر الأساس) (29.7 %).
- 6- بلغت النفقات الرأسمالية (13.7) مليار دينار لسنة 2011 مقابل (9.1) مليار دينار سنة 2009 وبمعدل تغير سنوي مرتفع للمدة (2009-2011) مقداره (50.5 %).
- 7- أظهرت نتائج المسح ان عدد المسافرين لهذا النشاط (759) ألف مسافر لسنة 2011 منهم (168) ألف مسافر داخل العراق وبنسبة (22.1 %) وخارج العراق (591) ألف مسافر وبنسبة (77.9 %) من مجموع المسافرين في حين كان عدد المسافرين المنقولين لسنة 2009 (682) ألف مسافر وبنسبة ارتفاع مقداره (11.3 %) مقارنة بسنة المسح 2011 .

7. الاستنتاجات والتوصيات Conclusions and Recommendations

1.7 الاستنتاجات Conclusions

1. نستنتج من مسح شركات السفر والسياحة لسنة 2011 ارتفاع قيمة كل من المؤشرات مثل الإيرادات ، اجمالي المستلزمات ، القيمة المضافة ، عدد العاملين ، تعويضات المشتغلين ، والنفقات الرأسمالية عن المسح السابق المنجز في سنة 2009 .

2. نستنتج من مسح 2011 ان قيمة الإيرادات المتحققة اكثر من سنة 2009 ولوحظ ان عدد المسافرين لسنة 2011 (759) الف مسافر مقابل (682) الف مسافر لسنة 2009 ويعزى ارتفاع الإيرادات الى ارتفاع المستوى المعاشي والأسعار بسبب زيادة سلم الرواتب في القطاع العام حسب قرار الحكومة العراقية مما أدى الى ارتفاع اجرة المسافر الواحد لسنة 2011 .

2.7 التوصيات Recommendations

1. تحديد مكانة السياحة مقارنة بالأنشطة الإقتصادية الأخرى من حيث المساهمة في الإنتاج والتوظيف والإستهلاك وتحديد السياسات في وضع خطط التطوير المناسبة
2. تأهيل البنى التحتية للنشاط السياحي من خلال تطوير وتعدد انواع الانشطة السياحية في عموم العراق
3. تأهيل الشركات السياحية وتنشيط الوعي السياحي من خلال فتح دورات تدريبية كذلك نقل الصلاحيات من المركزية لعموم محافظات القطر .
4. تدريب القيادات السياحية في المحافظات على كيفية رسم الرؤى الإستراتيجية السياحية ومعرفة دورهم في بناء وتطوير كافة الأنشطة السياحية .
5. تسهيل قانون تسجيل شركات السفر والسياحة كونه قانون مركزي ويتبع سياقات أمنية صارمة .
6. تنشيط السياحة المحلية وكذلك تنشيط السفرات المدرسية والجامعية (الدينية،العلمية،الترفيهية... الخ
7. تأهيل إدارات الفنادق والمطاعم السياحية والمرافق الترفيهية وشركات السفر من خلال الدورات التدريبية وفق المعايير السياحية الدولية والإلتزام بالمنهجية العلمية المتبعة.

جدول رقم (1)

مؤشرات نشاط شركات السفر والسياحة للسنوات (2011 - 2005)

القيمة (مليون دينار)

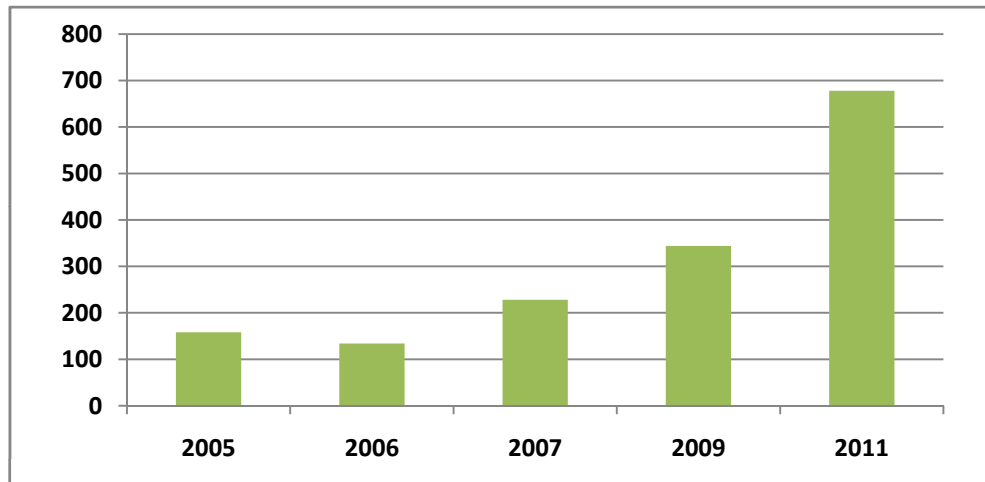
المؤشر					السنوات
النفقات الرأسمالية	تعويضات المشتغلين	الإستهلاك الوسيط	قيمة الانتاج بسر المنتج	عدد الشركات	
1738.8	390.5	1772	3215.7	158	2005
2054.9	600.8	1791.5	3597.9	134	2006
2382.2	870.6	2667.4	6070.9	228	2007
9076.3	2356.7	4751.9	12267.5	344	2009
13671.6	6764.6	11170.5	34352.8	678	**2011

*2008 و 2010 بيانات المسح دورية لكل سنتين مرة

**بضمها اقليم كردستان

شكل رقم (1)

عدد شركات السفر والسياحة للسنوات 2011 - 2005



جدول رقم (2)

حساب الانتاج لشركات السفر والسياحة حسب المحافظة لسنة 2011 (الف دينار)

(6-5)=7	6	(4-3)=5	4	(2-1)=3	2	1	عدد الشركات	المحافظة
فائض العمليات	تعويضات المشتغلين	القيمة المضافة بالاسعار الاساسية	قيمة الرسوم والضرائب (صافي الضرائب غير المباشرة)	القيمة المضافة بسعر المنتج	الاستهلاك الوسيط	قيمة الانتاج (الاجمالي) بسعر المنتج		
4226911	255890	4482801	12020	4494821	1062399	5557220	72	نينوى
410457	98400	508857	7370	516227	353179	869406	43	كركوك
211400	40700	252100	400	252500	47410	299910	9	ديالى
122435	64900	187335	1250	188585	79015	267600	8	الانبار
1845477	1351450	3196927	47265	3244192	2462549	5706741	165	بغداد
1208582	269550	1478132	10650	1488782	880778	2369560	31	بابل
769962	341080	1111042	8460	1119502	486048	1605550	33	كربلاء
196165	11750	207915	8180	216095	177955	394050	13	واسط
159673	48000	207673	2980	210653	240067	450720	14	صلاح الدين
1630286	682334	2312620	19625	2332245	774505	3106750	32	النجف
180504	24600	205104	100	205204	77524	282728	14	القادسية
97675	64640	162315	4775	167090	301010	468100	15	المتن
177288	26050	203338	0	203338	145703	349041	22	ذي قار
233000	147600	380600	15300	395900	271600	667500	15	ميسان
783697	321820	1105517	11950	1117467	397772	1515239	36	البصرة
1222991	155714	1378705	27587	1406292	347480	1753772	42	دهوك
2616601	2052400	4669001	61215	4730216	2365584	7095800	83	اربيل
65487	807770	873257	19879	893136	699948	1593084	31	سليمانية
16158591	6764648	22923239	259006	23182245	11170526	34352771	678	المجموع

جدول رقم (3)
القيمة المضافة ومكوناتها في نشاط شركات السفر والسياحة حسب المحافظة لسنة 2011 (الف دينار)

القيمة المضافة بسعر المنتج	مكونات القيمة المضافة			عدد الشركات	المحافظات
	فائض العمليات	الضرائب غير المباشرة	تعويضات المشتغلين		
4494821	4226911	12020	255890	72	نينوى
516227	410457	7370	98400	43	كركوك
252500	211400	400	40700	9	ديالى
188585	122435	1250	64900	8	الانبار
3244192	1845477	47265	1351450	165	بغداد
1488782	1208582	10650	269550	31	بابل
1119502	769962	8460	341080	33	كربلاء
216095	196165	8180	11750	13	واسط
210653	159673	2980	48000	14	صلاح الدين
2332245	1630286	19625	682334	32	النجف
205204	180504	100	24600	14	القادسية
167090	97675	4775	64640	15	المتنى
203338	177288	0	26050	22	ذي قار
395900	233000	15300	147600	15	ميسان
1117467	783697	11950	321820	36	البصرة
1406292	1222991	27587	155714	42	دهوك
4730216	2616601	61215	2052400	83	اربيل
893136	65487	19879	807770	31	سليمانية
23182245	16158591	259006	6764648	678	المجموع

جدول رقم (4)

صافي قيمة الاصول الثابتة في شركات السفر والسياحة في 2011/12/31 (الف دينار)

الاندثار	المجموع	قيمة الموجودات الثابتة					عدد الشركات	المحافظة
		اخرى	وسائط نقل	اثاث	اجهزة ومعدات	مباني وانشاءات		
97025	981795	225	325800	75185	96085	484500	72	نينوى
47602	239302	20837	29160	120526	68779	0	43	كركوك
3845	30205	0	11880	6850	11475	0	9	ديالى
21986	189664	0	168320	8778	10096	2470	8	الانبار
117326	768244	4130	45000	412851	306263	0	165	بغداد
169895	1706955	32895	1080900	54580	73080	465500	31	بابل
86182	591618	15720	357300	110320	79338	28940	33	كربلاء
18505	90595	0	18000	65880	3775	2940	13	واسط
32892	255408	0	202680	30630	22098	0	14	صلاح الدين
227215	2101235	0	1559700	51960	109575	380000	32	النجف
2070	18630	0	0	18630	0	0	14	القادسية
69344	623479	18695	429690	38683	62405	74006	15	المتنى
21001	134099	450	70650	39525	23474	0	22	ذي قار
30000	222100	0	171000	42100	0	9000	15	ميسان
50267	424444	29060	12330	84143	73286	225625	36	البصرة
67836	236471	0	0	100538	57733	78200	42	دهوك
370153	4454184	60835	392220	351152	441557	3208420	83	اربيل
109507	603166	1755	131400	196547	211290	62174	31	سليمانية
1542651	13671594	184602	5006030	1808878	1650309	5021775	678	المجموع

جدول رقم (5)

تكوين رأس المال الثابت لشركات السفر والسياحة حسب المحافظة لسنة 2011 (الف دينار)

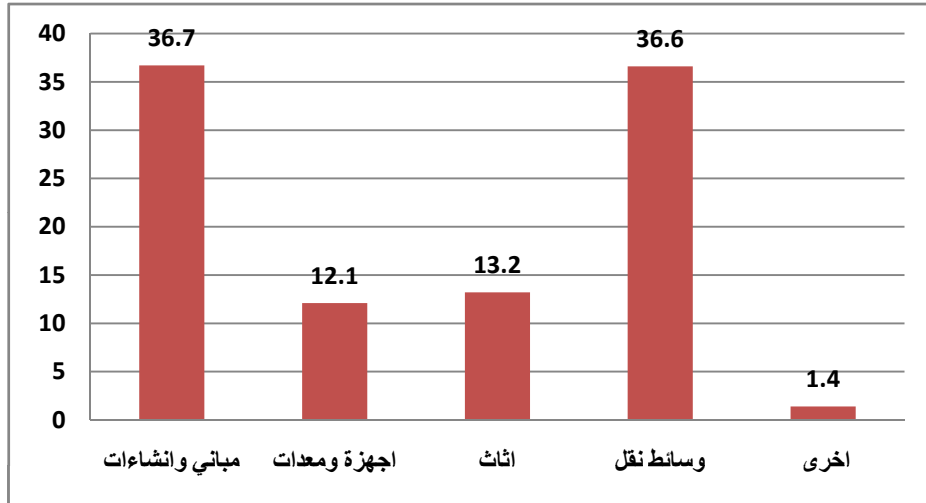
(2-1=3)	المجموع		اخرى		وسائط نقل		اثاث		اجهزة ومعدات		مباني وانشاءات		عدد الشركات	المحافظة
	المستبعد	الاضافة	المستبعد	الاضافة	المستبعد	الاضافة	المستبعد	الاضافة	المستبعد	الاضافة	المستبعد	الاضافة		
صافي الاستثمار 3	2	1												
2150	850	3000	0	0	-	-	650	2400	200	600	-	-	72	نينوى
9725	0	9725	0	4600	-	-	0	2300	0	2825	-	-	43	كركوك
1500	0	1500	0	0	-	-	0	1000	0	500	-	-	9	ديالى
0	0	0	0	0	-	-	0	0	0	0	-	-	8	الانبار
9120	10125	19245	200	150	-	-	4050	7750	5875	11345	-	-	165	بغداد
2000	0	2000	0	0	-	-	0	0	0	2000	-	-	31	بابل
27350	0	27350	0	3000	-	-	0	9950	0	14400	-	-	33	كربلاء
0	0	0	0	0	-	-	0	0	0	0	-	-	13	واسط
5750	0	5750	0	0	-	-	0	2350	0	3400	-	-	14	صلاح الدين
6000	0	6000	0	0	-	-	0	1000	0	5000	-	-	32	النجف
1250	0	1250	0	0	-	-	0	1250	0	0	-	-	14	القادسية
16520	2980	19500	200	0	-	-	900	10500	1880	9000	-	-	15	المتن
0	0	0	0	0	-	-	0	0	0	0	-	-	22	ذي قار
3700	0	3700	0	0	-	-	0	3700	0	0	-	-	15	ميسان
49465	8145	57610	685	9155	-	-	4100	24305	3360	24150	-	-	36	البصرة
8275	5162	13437	-	-	-	-	2470	3025	2692	10412	-	-	42	دهوك
100205	109165	209370	14850	10210	13500	63000	38970	67060	41845	62100	-	7000	83	اربيل
33751	44489	78240	-	-	-	-	9387	31735	35102	46505	-	-	31	سليمانية
276761	180916	457677	15935	27115	13500	63000	60527	168325	90954	192237	-	7000	678	المجموع

جدول رقم (6)

القيمة الصافية للموجودات الثابتة في شركات السفر والسياحة كما في 2011 / 12 / 31

النسبة %	القيمة (الف دينار)	نوع السلعة
36.7	5021775	مباني وانشاءات
12.1	1650309	اجهزة ومعدات
13.2	1808878	اثاث
36.6	5006030	وسائط نقل
1.4	184602	اخرى
100	13671594	المجموع

شكل رقم (2)
النسبة المئوية للقيمة الصافية للموجودات الثابتة حسب النوع في شركات
السفر والسياحة كما في 2011 / 12 / 31



جدول رقم (7)

قيمة الموجودات الثابتة لشركات السفر والسياحة كما في 2011 /12/31 (الف دينار)

نوع الموجودات	الرصيد بداية السنة 1/1 (1)	الإضافة خلال العام (2)	المستبعد خلال العام) (3)	الاندثار السنوي (4)	(4+3)-(2+1)=5 الرصيد في نهاية السنة (5)
مباني	5275100	7000	-	260325	5021775
اجهزة ومعدات	1869606	192237	90954	320580	1650309
اثاث	2096849	168325	60527	395769	1808878
وسائط نقل	5501275	63000	13500	544745	5006030
اخرى	194654	27115	15935	21232	184602
المجموع	14937484	457677	180916	1542651	13671594

جدول رقم (8)

مستلزمات الانتاج السلعية المستخدمة في نشاط شركات السفر والسياحة حسب المحافظة لسنة 2011 (الف دينار)

المجموع	المستلزمات السلعية					عدد الشركات	المحافظة
	اخرى	قطع غيار لوسائط النقل	قرطاسية ومطبوعات	وقود ومحروقات وزيوت	ماء وكهرباء		
199573	43728	17584	14239	76280	47742	72	نينوى
57165	6823	3500	8263	11440	27139	43	كركوك
12085	0	500	975	3580	7030	9	ديالى
20745	0	11550	875	1600	6720	8	الانبار
475375	31780	0	85675	13550	344370	165	بغداد
138565	11580	42750	4250	61895	18090	31	بابل
103763	6555	4500	22698	30498	39512	33	كربلاء
53580	0	6750	13420	3890	29520	13	واسط
35315	0	12000	7765	7950	7600	14	صلاح الدين
353375	12250	40000	19980	236010	45135	32	النجف
8070	0	0	865	710	6495	14	القادسية
88750	10610	16550	8920	36250	16420	15	المثنى
21895	620	8000	4880	1425	6970	22	ذي قار
118550	0	6000	6000	98000	8550	15	ميسان
88310	14157	0	21350	14875	37928	36	البصرة
57095	12740	0	28382	2680	13293	42	دهوك
401988	43095	16460	93120	74465	174848	83	اربيل
171983	39839	4397	35822	23020	68905	31	سليمانية
2406182	233777	190541	377479	698118	906267	678	المجموع

جدول رقم (9)

قيمة المستلزمات الخدمية المستخدمة في نشاط شركات السفر والسياحة حسب المحافظة لسنة 2011 (الف دينار)

المستلزمات الخدمية									عدد الشركات	المحافظة
المجموع	اخرى	ايجار موجودات ثابتة	ايجار مباني	دعاية واعلان	معاملات قانونية	اتصالات عامة و بريد	صيانة اجهزة ومعدات ووسائط نقل (تصليح)	صيانة مباني		
862826	99050	305650	262915	60672	11640	77079	10820	35000	72	نينوى
296014	17234	600	165420	6740	18417	41490	6283	39830	43	كركوك
35325	1500	0	15100	1780	2235	5900	6705	2105	9	ديالى
58270	0	0	35700	2750	450	7770	11100	500	8	الانبار
1987174	19750	35165	1362030	85860	55420	177784	17175	233990	165	بغداد
742213	81371	372822	175975	17930	12250	23115	25150	33600	31	بابل
382285	3350	6540	246800	28840	13720	72740	10295	0	33	كربلاء
124375	0	43500	25925	7400	250	43700	800	2800	13	واسط
204752	6150	86060	46910	12850	7600	15082	16100	14000	14	صلاح الدين
421130	0	0	266200	34190	12400	80230	14650	13460	32	النجف
69454	0	0	47550	2325	1800	11479	100	6200	14	القادسية
212260	17180	74500	44750	21170	5450	18950	15960	14300	15	المتنى
123808	400	25028	72350	5200	2750	5380	5950	6750	22	ذي قار
153050	35000	55000	47400	0	0	6650	9000	0	15	ميسان
309462	16550	800	163900	19225	500	50135	23802	34550	36	البصرة
290385	2650	3840	105011	78715	34839	56530	100	8700	42	دهوك
1963596	71725	1500	1163536	232615	98470	174255	33760	187735	83	اربيل
527965	16810	1200	247820	78715	44265	115040	7835	16280	31	سليمانية
8764344	388720	1012205	4495292	696977	322456	983309	215585	649800	678	المجموع

جدول رقم (10)

اجمالي الإيرادات المتحققة (قيمة الانتاج بسعر المنتج) في شركات السفر والسياحة حسب المحافظة لسنة 2011 (الف دينار)

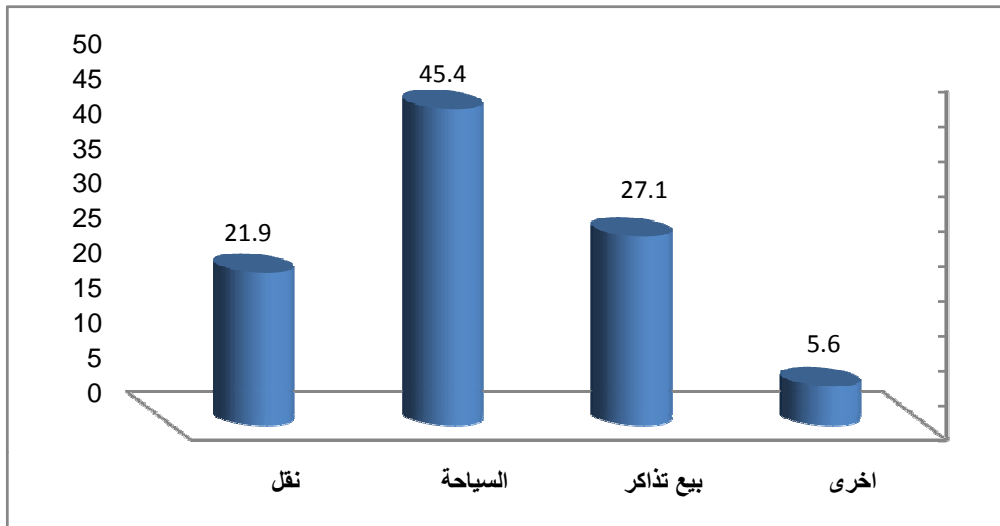
قيمة الانتاج بسعر المنتج	نوع الإيراد المتحقق				عدد الشركات	المحافظة
	اخرى	بيع التذاكر	السياحة	النقل		
5557220	26120	153800	4359320	1017980	72	نينوى
869406	39805	53210	485069	291322	43	كركوك
299910	-	1250	450	298210	9	ديالى
267600	14600	-	-	253000	8	الانبار
5706741	376460	3551430	1630151	148700	165	بغداد
2369560	34490	71320	2231150	32600	31	بابل
1605550	43900	576200	675850	309600	33	كربلاء
394050	13000	9250	331300	40500	13	واسط
450720	30880	15500	300940	103400	14	صلاح الدين
3106750	-	680250	1381500	1045000	32	النجف
282728	5940	2163	274625	-	14	القادسية
468100	52000	73500	155200	187400	15	المثنى
349041	-	41940	207826	99275	22	ذي قار
667500	89000	80500	281000	217000	15	ميسان
1515239	197300	482664	349000	486275	36	البصرة
1753772	-	27260	1645772	80740	42	دهوك
7095800	974510	2626480	966900	2527910	83	اربيل
1593084	34740	861100	329844	367400	31	سليمانية
34352771	1932745	9307817	15605897	7506312	678	المجموع

جدول (11)

الايادات المتحققة (قيمة الانتاج) في شركات السفر والسياحة حسب النوع لسنة 2011

نوع الايراد	القيمة (الف دينار)	الاهمية النسبية %
النقل	7506312	21.9
السياحة	15605897	45.4
بيع التذاكر	9307817	27.1
اخرى	1932745	5.6
المجموع	34352771	100

شكل رقم (3)
النسبة المئوية للايرادات المتحققة في شركات السفر والسياحة حسب النوع
لسنة 2011



جدول رقم (12)

عدد شركات السفر والسياحة في القطاع الخاص وعدد المسافرين المنقولين حسب المحافظة لسنة 2011

الاهمية النسبية %	مجموع المسافرين	الاهمية النسبية % (خارج العراق)	عدد المسافرين خارج العراق	الاهمية النسبية % (بين المحافظات)	عدد المسافرين داخل العراق (بين المحافظات)	عدد الشركات	المحافظة
	(2 + 1) = 3		2		1		
9.1	68810	6.7	39761	17.3	29049	72	نينوى
1.7	13095	1.9	11130	1.2	1965	43	كركوك
0.4	3255	0.5	3055	0.1	200	9	ديالى
1.6	12440	2	11880	0.3	560	8	الانبار
29.2	221905	30.0	176995	26.7	44910	165	بغداد
3.2	24358	2.6	14948	5.6	9410	31	بابل
3.4	24734	2.4	14032	6.3	10702	33	كربلاء
0.7	5494	0.7	4070	0.8	1424	13	واسط
0.8	6321	0.9	5536	0.5	785	14	صلاح الدين
10.1	76870	11.3	66891	5.9	9979	32	النجف
0.7	4993	0.7	4388	0.4	605	14	القادسية
2.4	18042	1.1	6600	6.8	11442	15	المتن
3.4	26173	2.8	16439	5.8	9734	22	ذي قار
0.8	6265	0.8	4705	0.9	1560	15	ميسان
4.9	37188	3.5	20883	9.7	16305	36	البصرة
1.4	10577	1.8	10577	0.0	0	42	دهوك
14.8	111995	18.7	110295	1.0	1700	83	اربيل
11.4	86506	11.6	68506	10.7	18000	31	سليمانية
100	759021	100	590691	100	168330	678	المجموع

جدول رقم (12)

عدد شركات السفر والسياحة في القطاع الخاص وعدد المسافرين المنقولين حسب المحافظة لسنة 2011

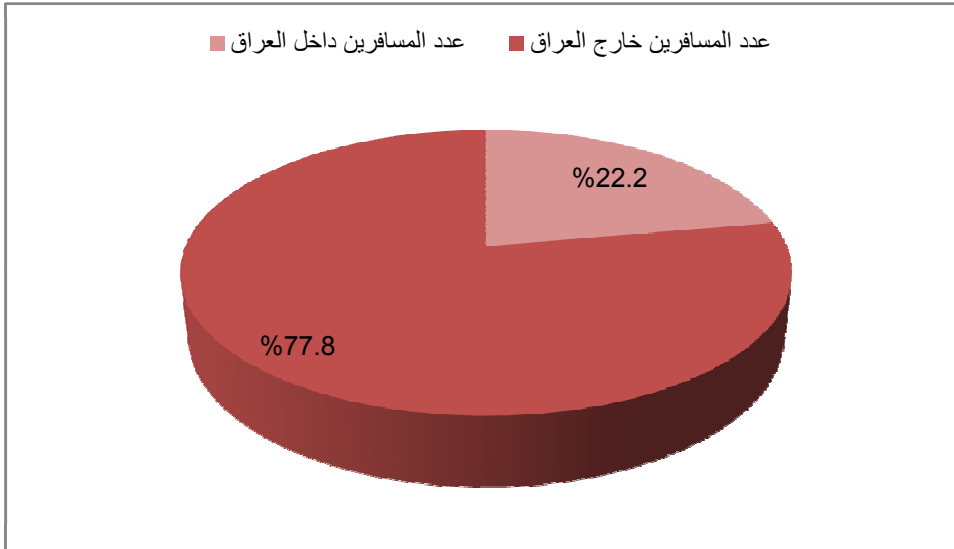
الاهمية النسبية %	مجموع المسافرين	الاهمية النسبية % (خارج العراق)	عدد المسافرين خارج العراق	الاهمية النسبية % (بين المحافظات)	عدد المسافرين داخل العراق (بين المحافظات)	عدد الشركات	المحافظة
	(2 + 1) = 3		2		1		
9.1	68810	6.7	39761	17.3	29049	72	نينوى
1.7	13095	1.9	11130	1.2	1965	43	كركوك
0.4	3255	0.5	3055	0.1	200	9	ديالى
1.6	12440	2	11880	0.3	560	8	الانبار
29.2	221905	30.0	176995	26.7	44910	165	بغداد
3.2	24358	2.6	14948	5.6	9410	31	بابل
3.4	24734	2.4	14032	6.3	10702	33	كربلاء
0.7	5494	0.7	4070	0.8	1424	13	واسط
0.8	6321	0.9	5536	0.5	785	14	صلاح الدين
10.1	76870	11.3	66891	5.9	9979	32	النجف
0.7	4993	0.7	4388	0.4	605	14	القادسية
2.4	18042	1.1	6600	6.8	11442	15	المتن
3.4	26173	2.8	16439	5.8	9734	22	ذي قار
0.8	6265	0.8	4705	0.9	1560	15	ميسان
4.9	37188	3.5	20883	9.7	16305	36	البصرة
1.4	10577	1.8	10577	0.0	0	42	دهوك
14.8	111995	18.7	110295	1.0	1700	83	اربيل
11.4	86506	11.6	68506	10.7	18000	31	سليمانية
100	759021	100	590691	100	168330	678	المجموع

جدول رقم (13)

عدد المسافرين المنقولين في شركات السفر والسياحة لسنة 2011

البيان	العدد	الاهمية النسبية %
عدد المسافرين داخل العراق	168330	22.2
عدد المسافرين خارج العراق	590691	77.8
المجموع	759021	100

شكل رقم (4)
النسبة المئوية لعدد المسافرين في شركات السفر والسياحة
لسنة 2011



جدول رقم (14)

عدد العاملين وتعويضات المشتغلين لشركات السفر والسياحة حسب المحافظة لسنة 2011

تعويضات المشتغلين (الف دينار)	عدد العاملين			عدد الشركات	المحافظة
	الاجمالي	العاملين بدون اجر	العاملين باجر		
255890	222	127	95	72	نينوى
98400	84	57	27	43	كركوك
40700	29	10	19	9	ديالى
64900	47	30	17	8	الانبار
1351450	516	165	351	165	بغداد
269550	137	62	75	31	بابل
341080	130	42	88	33	كربلاء
11750	26	14	12	13	واسط
48000	33	18	15	14	صلاح الدين
682334	182	40	142	32	النجف
24600	32	25	7	14	القادسية
64640	58	29	29	15	المتنى
26050	55	42	13	22	ذي قار
147600	41	19	22	15	ميسان
321820	125	40	85	36	البصرة
155714	182	88	94	42	دهوك
2052400	315	101	214	83	اربيل
807770	156	37	119	31	سليمانية
6764648	2370	946	1424	678	المجموع

جدول رقم (15)

عدد المشتغلين في شركات السفر والسياحة والاجور المدفوعة لهم لسنة 2011

اصناف المشتغلين	عاملون بأجر	عاملون بدون أجر	المجموع	تعويضات المشتغلين (الف دينار)
الاداريون	1062	905	1967	5390280
السواق	118	29	147	575820
أخرون	244	12	256	798548
المجموع	1424	946	2370	6764648

شكل رقم (5)
عدد المشتغلين في شركات السفر والسياحة لسنة 2011

